



ТОПАС
БАЛАНСИРОВОЧНЫЕ КЛАПАНЫ

E-mail: topaskazan@yandex.ru

8 843 203 35 78

ПАСПОРТ

Руководство по эксплуатации

**Клапан 3х-ходовой регулирующий с электроприводом
TOPAS VF-3**



1. Назначение.

Трехходовые клапаны — это устройства, которые автоматически регулируют и контролируют поток в трубопроводах В котельных, установках теплоснабжения и холодильных установках, градирнях, группах отопления, в системах вентиляции и кондиционирования воздуха, в качестве управляющих или предохранительных запорных клапанов.

Электрический Трехходовой клапан состоит из клапана и привода (возможна поставка без привода) Электрический Трехходовой клапан состоит из корпуса клапана, крышки, широкого седла, диска клапана, штока клапана, уплотнений и других частей. Электрический трехходовой клапан выполняет управляющую функцию: шток клапана управляет движением заслонки клапана, обеспечивая ей поступательное и обратное движение вверх-вниз, и таким образом изменяя положение заслонки относительно потока и седла клапана, для регулирования мощности потока.

2. Технические данные и характеристики.

Основные технические параметры

Среда: горячая и холодная вода, 50% этиленгликоля

Температура среды: 2~150°C

Номинальное давление: 1.6МПа

Характеристики потока: равнопроцентная или линейная

Утечка: 0,01% от объёмного расхода в кубометрах в час

Технические характеристики продукта

Корпус клапана: ковкий чугун

Заслонка клапана: 1Cr18Ni9+NBR

Крышка: ковкий чугун

Шток: 1Cr18Ni9

Упаковка: PTFE, NBR

Основные параметры электропривода

Напряжение блока питания: 220/24В пост. земля 10%50/60Гц

Система индикации: 0-10В или 4-20мА

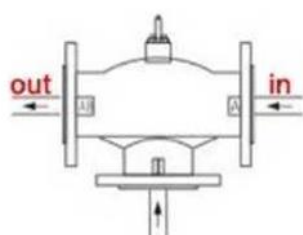
Рабочая температура окружающей среды: -10С-+55°C

Уровень защиты: IP54

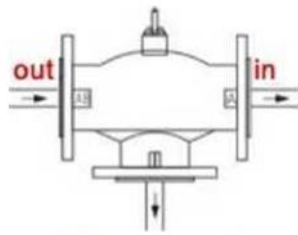
Особая функция: кратковременный сброс подачи питания, беспроводное дистанционное управление по

WiFi Индикация положения клапана: индикация положения и жидкостная цифровая панель индикации

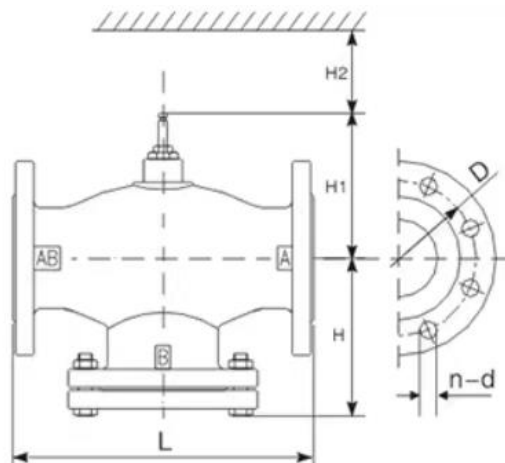
3. Гидравлические характеристики.



Объединенный поток



Разведенный поток



Размер	Длина L	Диаметр D	Высота H	H1	H2*	n-d	Расход
DN32	170	100	70	130	180	4-18	16
DN40	170	110	75	145	180	4-18	25
DN50	205	125	83	160	180	4-18	40
DN65	250	145	135	110	300	4-18	63
DN80	300	160	160	135	450	8-18	100
DN100	320	180	162	137	450	8-18	160
DN125	340	210	168	143	450	8-18	250
DN150	355	240	180	155	450	8-22	280
DN200	400	295	230	205	450	12-22	350
DN250	460	355	258	360	450	12-26	500
DN300	500	410	270	365	450	12-26	
DN350	550	470	300	400	450	16-26	
DN400	760	545	310	410	450	16-30	
DN450	760	585	360	480	1170	20-30	
DN500	980	650	372	575	1170	20-33	

4. Указания по эксплуатации и техническому обслуживанию.

Изделия должны эксплуатироваться при давлении и температуре, изложенных в таблице технических характеристик.

Не допускается эксплуатация клапана со снятым или ослабленным винтом крепления рукоятки.

Не допускается попадание на рукоятку клапана растворителей, лакокрасочных составов и прочих веществ, агрессивных к материалу рукоятки.

Не допускается замораживание рабочей среды внутри клапана.

5. Условия хранения и транспортировки.

Изделия должны храниться в упаковке предприятия-изготовителя по условиям хранения 3 по ГОСТ 15150.

Транспортировка изделий должна осуществляться в соответствии с условиями 5 по ГОСТ 15150.

6. Утилизация.

Утилизация изделия (переплавка, захоронение, перепродажа) производится в порядке, установленном Законами РФ от 04 мая 1999 г. № 96-ФЗ «Об охране атмосферного воздуха» (с изменениями и дополнениями), от 24 июня 1998 г. № 89-ФЗ (с изменениями и дополнениями «Об отходах производства и потребления», от 10 января 2002 № 7-ФЗ «Об охране окружающей среды» (с изменениями и дополнениями, а также другими российскими и региональными нормами, актами, правилами, распоряжениями и пр., принятыми во исполнение указанных законов. Содержание благородных металлов: нет.

7. Гарантийные обязательства.

Изготовитель гарантирует соответствие изделия требованиям безопасности, при условии соблюдения потребителем правил использования, хранения, монтажа и эксплуатации.

Гарантия распространяется на все дефекты, возникшие по вине завода-изготовителя.

Гарантия не распространяется на дефекты, возникшие в случаях:

- нарушения паспортных режимов хранения, монтажа, испытания, эксплуатации и обслуживания изделия;

-ненадлежащей транспортировки и погрузо-разгрузочных работ;

-наличия следов воздействия веществ, агрессивных к материалам изделия;

-наличия повреждений, вызванных пожаром, стихией, форс-мажорными обстоятельствами;

-повреждений, вызванных неправильными действиями потребителя;

-наличия следов постороннего вмешательства в конструкцию изделия при сохранении основных эксплуатационных характеристик.

8. Условия гарантийного обслуживания.

Претензии к качеству товара могут быть предъявлены в течение гарантийного срока.

Неисправные изделия в течение гарантийного срока ремонтируются или обмениваются на новые бесплатно. Решение о замене или ремонте изделия принимает сервисный центр. Замененное изделие или его части, полученные в результате ремонта, переходят в собственность сервисного центра.

Затраты, связанные с демонтажем, монтажом и транспортировкой неисправного изделия в период гарантийного срока Покупателю не возмещаются.

В случае необоснованности претензии, затраты на диагностику и экспертизу изделия оплачиваются Покупателем.

Изделия принимаются в гарантийный ремонт (а также при возврате) полностью укомплектованными.

Дата продажи	Тип и размер	Количество	Организация продавец